



tekst

**TOMASZ GOŁĄB**

redaktor wydania

Od kilku tygodni toczy się modlitewno-medialna batalia o 15 sierpnia. Chodzi o koncert Madonny, której występ na Bemowie zaplanowano dokładnie w największe święto maryjne.

Radny Mazowsza, 44-letni Marian Brudzyński i Komitet Pro Polonia żądają odwołania koncertu artystki, która swoją karierę buduje w dużej mierze na bluźnierstwie i religijnej prowokacji. Ale warszawska kuria nie pozwoliła na organizowanie przeciwko koncertowi protestacyjnej Mszy św. Może im mniej szumu wokół niego – tym lepiej

## Warto za tydzień sięgnąć po „Gościa Warszawskiego”.

W jednym miejscu zbierzemy wszystkie informacje o pielgrzymkach, które w sierpniu wyruszają z naszego miasta.

Podobno polscy pielgrzymi stanowią 20 proc. wszystkich pielgrzymujących Europejczyków i od 3 do 5 proc. wszystkich chrześcijańskich pielgrzymów na całym świecie. Jeśli polskie pielgrzymki są fenomenem na mapie świata, to szczególnym fenomenem na mapie Polski muszą być pielgrzymki warszawskie. Kawał naszego miasta, które uchodzi za jedno z najbardziej zlaicyzowanych, zakłada w sierpniu sandały i rusza na Jasną Górę. Kilkadziesiąt tysięcy ludzi „skazuje się” na bąble na stopach i pot. Ale jednocześnie na tak

JAKUB SZYMCIUK



Jaką pielgrzymkę wybrać? Stali pielgrzymi już wiedzą. Nowi – mogą przeczytać za tydzień „Gościa”

unikalne przeżycie duchowe, że coraz częściej chcą go doświadczyć także „zazdrośni” obcokrajowcy. Jedyny kłopot, jaki stoi przed potencjalnym pielgrzymem, to wybór tej najodpowiedniejszej. Licząc tylko największe

– mamy do dyspozycji ich co najmniej sześć. Jaką pielgrzymkę wybrać? Jak się przygotować? O tym już za tydzień w specjalnym wydaniu „Gościa Warszawskiego”.

**Tomasz Gołąb**

## Od Opatrzności Bożej do Ognia Miłosierdzia



ARCHIWUM PIELGRZYMKI

W Pieszej pielgrzymce z Warszawy-Wilanowa do Krakowa-Łagiewnik przeszło 43 pątników. Pielgrzymka „Od Opatrzności Bożej do Ognia Miłosierdzia” pokonała w 13 dni 345 km. Przewodnikiem był ks. Michał Borowski SAC. Przewodnictwo duchowe objęły Siostry Matki Bożej Miłosierdzia. Trasa wiodła od Świątyni Opatrzności Bożej przez 11 sanktuariów. Na ostatnim etapie (17 lipca) do pielgrzymki dołączyli parafianie z sanktuarium Bożego Miłosierdzia z Ożarowa Mazowieckiego, którzy w Krakowie-Łagiewnikach otrzymali relikwie św. Siostry Faustyny i przewieźli je do swojego sanktuarium.

**W POŁOWIE DRÓGI DO OGNIA MIŁOSIERDZIA, 10 LIPCA. Patrząc na 10-letnią Anię, wnuczkę inicjatora pielgrzymki dr. Tadeusza Popończyka, aż trudno uwierzyć, że trasa ma 345 km**

## Abp Hoser konsultorem kongregacji

**NOMINACJA.** Benedykt XVI mianował abp. Henryka Hosera konsultorem Kongregacji ds. Ewangelizacji Narodów (dawną Kongregacją Rozkrzewiania Wiary). Podlegają jej seminaria, diecezje i duchowieństwo na terenach misyjnych. Przed objęciem diecezji warszawsko-praskiej abp Hoser był przez trzy lata sekretarzem pomocniczym tej dykasterii, gdzie odpowiadał

m.in. za Papieskie Dzieła Misyjne oraz nadzorował wsparcie materialne dla dzieł ewangelizacji. Członkami Kongregacji ds. Ewangelizacji Narodów są m.in. prefekt Kongregacji ds. Edukacji Katolickiej kard. Zenon Grocholewski, biskup tarnowski Wiktor Skworec i dyrektor Papieskich Dzieł Misyjnych w Polsce ks. Jan Piotrowski.

kz

## Śp. ks. prał. Kazimierz Kołozsko

**POŻEGNANIE.** 10 lipca w wieku lat 78 (w kapłaństwie 52) zmarł ks. prałat Kazimierz Leon Kołozsko, rezydent parafii Miłosierdzia Bożego przy ul. Ateńskiej. Pracował jako wikariusz w parafiach: Mogielnica, św. Józefa na Powązkach, św. Wawrzyńca na Woli i św. Wacława na Goławku. Był proboszczem parafii

Cegłów i św. Wacława na Goławku. Potem był rezydentem przy parafiach: Najświętszego Serca Pana Jezusa w Starej Miłośnie i Miłosierdzia Bożego na Saskiej Kępie. Od 1992 r. był kanonikiem honorowym Kapituły Kolegiackiej. Został pochowany w parafii macierzystej w Brańsku.

tg

## Nie będzie Mszy św. w proteście

**KONCERT MADONNY.** Warszawska kuria nie zgodziła się na odprawienie połowej Mszy św. w związku z koncertem Madonny. „Nie można Mszy św. traktować jako formy protestu” – napisał ks. Henryk Małecki, moderator kurii, w odpowiedzi na pismo Mariana Brudzińskiego, który prosił o pozwolenie na odprawienie Mszy połowej w związku z planowanym na 15 sierpnia występem piosenkarki. Wobec zapowiedzi koncertu, który ma odbyć się w uroczystość Wniebowzięcia Najświętszej Maryi Panny, radny mazowiecki i przewodniczący Komitetu Obrony Tradycji Narodowych „Pro Polonia” zapowiedział krucjatę modlitewną w sierpniu – wezwał do odmawiania Różańca i Koronki do Miłosierdzia, a także odprawiania Mszy św. połowej na placu Bankowym, przed siedzibą władz miejskich, które wydały zezwolenie na koncert kontrowersyjnej wokalistki. „Misją świeckich w Kościele jest obrona i godne prezentowanie służnych racji, ale nie można Mszy świętej



JAKUB SZWACZUK

– Nie można Mszy świętej traktować jako formy protestu – podkreśla ks. Henryk Małecki

traktować jako formy protestu. Dlatego Wydział Duszpasterstwa nie udziela zezwolenia na tego typu działania” – napisał w odpowiedzi ks. Małecki.

tg/KAI

## Ruch rzeźbił umysł, serce i ciało



ALICJA TOCZYŃSKA

W tegorocznej parafiadzie wzięło udział 2,5 tys. dzieci i młodzieży z kilku krajów

**PARAFIADA.** 12 lipca w Warszawie odbyły się XXI Finały Międzynarodowej Parafiady Dzieci i Młodzieży. 2500 uczestników, m.in. z Polski, Niemiec, Czech, Słowacji, Litwy, Łotwy, Rosji wzięło udział w zawodach sportowych – począwszy od rozgrywek szachowych, przez ringo, badminton, strzelectwo sportowe do siatkówki, koszykówki czy piłki ręcznej.

Oprócz tego uczestnicy parafiady uczestniczyli w licznych warsztatach plastycznych, teatralnych, muzycznych czy historycznych. Ważnym elementem dnia codziennego była także wspólna jutrznia i poranna Msza św. Cały czas działał także namiot spotkań, w którym odbywała się adoracja Najświętszego Sakramentu i nabożeństwa.

kz

## Wkrótce nowe muzeum

**PALMIRY.** Stołeczny Zarząd Rozbudowy Miasta ogłosił otwarty przetarg na projekt budowlany Muzeum Walki i Męczeństwa w Palmirach – w miejscu masowych morderstw dokonanych przez hitlerowców na ludności cywilnej podczas II wojny światowej. Cmentarz – mauzoleum powstał w 1948 r. Wśród ponad 2115 grobów jest wiele mogił znanych warszawiaków, m.in. Janusza Kusocińskiego – złotego medalisty na olimpiadzie w Los Angeles w 1932 r., Macieja Rataja – marszałka Sejmu, Mieczysława Niedziałkowskiego – posła, działacza PPS i bł. ks. Zygmunta Sajny. Muzeum Walki i Męczeństwa w Palmirach zostało powołane w 1973 r., a od 1980 r. jest oddziałem Muzeum Historycznego m.st. Warszawy. Nowy obiekt muzealny ma zastąpić wybudowany w Palmirach w latach 70. skromny pawilon

ekspozycyjny. Jeden z pomysłów zakłada, że 800 metrów muzeum skryte będzie we wzniesieniu i stworzy jakby tunel do sali upamiętniającej ofiary egzekucji. Przejście ciemnym korytarzem pomoże oderwać zwiedzających od świata zewnętrznego. Po wprowadzeniu widza do muzeum widoczne przez przeszklenia fragmenty otoczenia staną się również obiektem wystawy. Termin składania ofert upywa już 20 lipca. Prace budowlane mogłyby się zakończyć jeszcze w 2010 r.

tg

**GOŚĆ WARSZAWSKI**  
warszawa@goscniedzielny.pl

ADRES REDAKCJI: 00-551 Warszawa, ul. Mokotowska 43  
TELEFON/FAXS 022 621 57 99, 022 629 02 67  
REDAGUJA: Tomasz Gołąb – dyrektor, ks. Tadeusz Bożejko – asystent kościelny, Joanna Jureczko-Wilk, Agata Puścikowska

Ekspertyza dopiero pod koniec roku

# Co się dzieje ze św. Anną?

„Dlaczego redakcja nie zajęła się sprawą rozpadającej się św. Anny?” – napisał do nas czytelnik, przestraszony doniesieniami medialnymi o stanie kościoła. Wyjaśniamy: **od miesiąca czekamy na rzetelną ekspertyzę dotyczącą świątyni.** Poczekać trzeba będzie dłużej.

Od drugiej połowy czerwca w kościele św. Anny przy Krakowskim Przedmieściu pracują specjaliści, naukowcy z Warszawskiej Akademii Technicznej. Szukają przyczyn pęknięcia murów kościoła. Geodeci, co 2-3 tygodnie, robią precyzyjne pomiary, żeby ustalić, czy osuwa się skarpa, na której stoi świątynia. Niedługo zacznie pracę kolejna ekipa – ekspertów budowlanych. Prawdopodobnie pod koniec roku na podstawie tych badań powstanie ekspertyza.

## Dруга szansa kościoła

Historia kościoła św. Anny jest akademickim przykładem bezmyślnego niszczenia zabytku. Ale też historią jego żmudnego ratowania.

Dzieje kościoła sięgają XV w. Wielokrotnie przebudowywany, uzyskał w końcu styl barokowy. Jego fasada jest barokowo-klasycystyczna. Kościół spłonął w 1944 r. Ocalały mury i dzwonnica, a także część wnętrza.

Po wojnie dość szybko zaczęto świątynię odbudowywać. Jednocześnie w 1949 r. rozpoczęła się budowa Trasy W-Z.

– Chodziło o to, żeby trasa powstała szybko i tanio – mówi prof. dr arch. Jeremi Królikowski z SGGW. – Bez przygotowania i zastanowienia wykopano więc tunel pod trasę: została przecięta naturalna skarpa nad Wisłą. Przecięto warstwy geologiczne wzniesienia. Być może któraś z dolnych warstw była np. z gliny lub z innego, podatnego na niszczenie materiału. Najpierw jedna warstwa, a potem pozostałe zaczęły się osuwać. Osuwała się więc i cała skarpa.

– A kościół, wraz ze skarżą. Murowana konstrukcja zaczęła pękać – opowiada Królikowski.

W latach 50. zaczęto więc ratować skarżą, a tym samym – świątynię. Zastosowano jednocześnie kilka zabiegów konserwatorskich: m.in. dookoła kościoła nawiercono bardzo długie żelazno-betonowe słupy o długości do 70 metrów i średnicy 30 centymetrów. Wybudowano także dwa mury oporowe, które miały za zadanie utrzymać skarżą na miejscu. W rezultacie



Grupa geologów z WAT robi pomiary przy kościele św. Anny

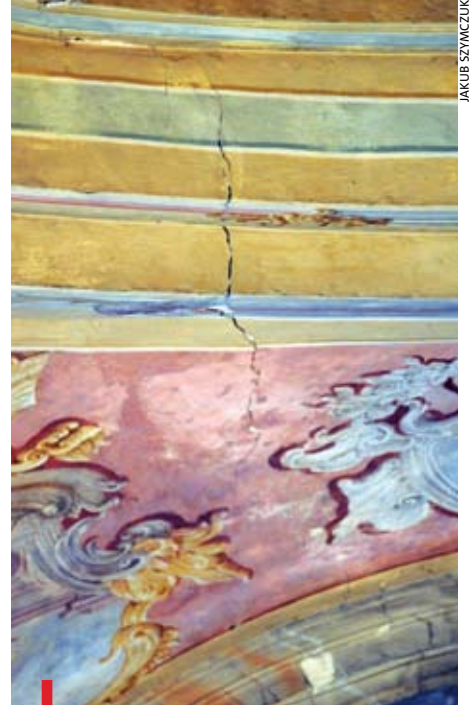
kościół został uratowany, otrzymał niejako drugą szansę...

## Będzie trzecia szansa?

Na początku czerwca media zaczęły huczeć: „Kościół św. Anny się rozpada”; „Wszystkiemu winne są roboty na Trasie W-Z”; „Rektor skonfliktowany z budowlancami”. W rezultacie wiele osób dzwoniło do rektoratu z pytaniem, czy można wchodzić do świątyni, czy jest bezpieczna.

– Żadnego konfliktu nie było i nie ma – mówi ks. rektor Jacek Siekierski. – Pęknięcie murów może być spowodowane bardzo wieloma czynnikami. Być może osuwa się grunt, bo po 50 latach nie wytrzymują już stare zabezpieczenia. Być może rzeczywiście przyczynił się do tego remont Trasy W-Z. Być może groźny jest też wysoki poziom wody gruntowej pod kościołem. Ze względów bezpieczeństwa księża ze św. Anny zdecydowali się zamknąć najbardziej niszczącą kaplicę bł. Władysława z Gielniowa. Również w zabytkowej zakrystii kościoła widać zniszczenia: pękają kafle. Przez mur świątyni od strony Trasy W-Z przebiega pęknięcie. W jednym miejscu jest prawie niewidoczne, w innym ma jeden centymetr. A to – według specjalistów – bardzo dużo.

– Nad stanem kościoła pracują świetni eksperci, którzy ustalą m.in., czy rysa w murze przebiega do pewnego momentu, czy jest pęknięciem tynku, czy też ciągnie się aż do



Cały czas sprawdzamy przyczynę pęknięcia murów – mówi ks. rektor Jacek Siekierski

sklepienia, do kopuły – mówi ks. Michał Muszyński, wikary. – Ta ostatnia ewentualność byłaby bardzo niepokojąca, oznaczałaby rzeczywiste zagrożenie dla budowli.

– Mogło nastąpić jednorazowe tąpnięcie gruntu, które, podobnie jak przy uszkodzeniach górniczych, więcej się nie powtórzy i jest stosunkowo nieszkodliwe. Ale jeśli, tak jak przed 50 laty, kościół zacznie się osuwać, to żeby ratować budynek, trzeba będzie ustabilizować od nowa skarżą – mówi Królikowski. – Jest też jasne, że na Starym Mieście nie powinno się robić imprez masowych z wystrzałami armatnimi! To karygodne! Dodatkowo nie wolno zwiększać przepustowości Trasy W-Z, bo to zagraża wielu zabytkom.

– Pociuszające jest dla nas, że stołeczny konserwator zabytków Ewa Nekanda-Trepka bardzo rzetelnie i z wielką uwagą zajęła się świątynią – mówi ks. Muszyński.

– Miasto zawsze nam pomagało: otrzymaliśmy niedawno 208 tys. zł na remont organów i 100 tys. na remont elewacji – dodaje ks. Siekierski. – Mam nadzieję, że gdy przyczyny niszczenia kościoła będą znane, miasto pomoże w rozwiązaniu problemu.

– Oby ksiądz miał rację – ripostuje Królikowski. – Postawa pani konserwator jest w mojej ocenie niejasna. I z niecierpliwością czekam na konkretne decyzje miasta.

Agata Puścikowska

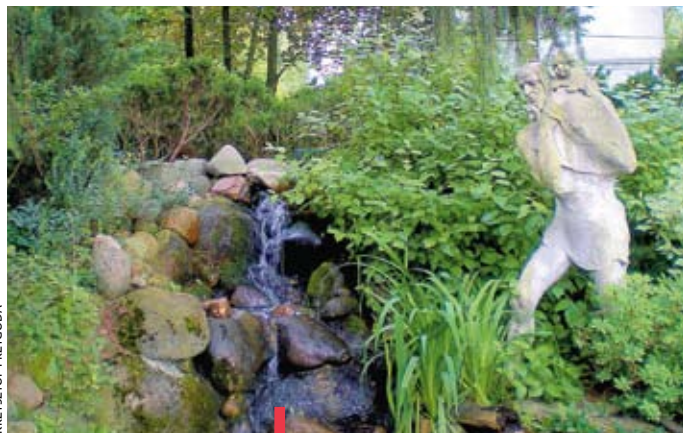
Święci na pomnikach: św. Krzysztof

## Patron podróżujących

Warszawskich przewodników zapytałem, gdzie stoja figury św. Krzysztofa. Nie każdy wiedział.

Owszem, wielu domyślało się, że pomnik św. Krzysztofa musi stać przy kościele w Podkowie Leśnej. Wsiadłem do WKD. Za 40 minut wiedziałem na pewno: figura stoi w pięknym przykościelnym ogrodzie przy ul. Jana Pawła II 7. Ale nie tylko ona jedna. Wychodząc ze świątyni, zobaczymy pyszne otoczenie – kościół-ogród, a w poletkach zieleni pomniki: św. Krzysztofa, Mojżesza i Dawida oraz figurę Matki Bożej. Realistyczna figura św. Krzysztofa z Dzieciątkiem Jezus stoi wśród drzew, kwiatów i przechadzających się pawie – wydaje się, że za chwilę wejdzie do sadzawki z fontanną, gdzie pluskają ryby i pływają kaczki.

Figurę Dawida łatwo rozpoznać po jego atrybucie – harfie. Rzeźbę wykonał wybitny artysta prof. Gustaw Zemła. Wchodzącym na teren kościelny rzuca się w oczy także postać Mojżesza. Jej autorem jest mniej znany



KRZYSZTOF PRZYGODA

polski rzeźbiarz Bronisław Krzysztof z Mszany Dolnej, uczeń zakopiańskiej słynnej szkoły im. Antoniego Kenara i student profesora Jerzego Jarnuszkiewicza.

Figurę św. Krzysztofa możemy również zobaczyć przy wyjeździe z zajezdni tramwajowej „Praga” przy ul. Kawęczyńskiej, a także przed kaplicą w parafii na Piaskach.

Św. Krzysztof, który zginął śmiercią męczeńską ok. 250 r., za panowania cesarza Decjusza, w średniowieczu zaliczany był do czterestu wspomoczenieli.

**Święty Krzysztof z Podkowie Leśnej nie ma kija, który zwykle towarzyszy innym jego przedstawieniom**

Czczono go jako opiekuną podróżnych, pielgrzymów, przewodników, flisaków i marynarzy. Dzisiaj jest patronem kierowców, a w jego wspomnienie święci się samochody. Św. Krzysztof na lewym barku dźwiga Dzieciątko Jezus, a w prawej dłoni najczęściej trzyma pielgrzymi kij. Jego wizerunki można spotkać w wielu kościołach, na basztach i w herbach miast, np. Wilna. Jest on również patronem... Ameryki. Kościół zachodni pamiętkę św. Krzysztofa obchodzi 25 lipca, a wschodni 22

maja. W dzień św. Krzysztofa podkowiński proboszcz ks. Wojciech Osiał święci wszelkiego rodzaju pojazdy mechaniczne. Niedzielne Msze święte odprawiane są o godz. 7.30, 9.30, 11.00, 13.00 i 18.00.

**Krzysztof Przygoda**

### Nowy cykl w „Gościu Warszawskim”

Tekst Krzysztofa Przygody, przewodnika turystycznego, otwiera nowy cykl w „Gościu”. Chcemy pokazać, że okolice miasta i sama Warszawa pełne są świętych, których mijamy, idąc do pracy czy na spacer. Podczas kanonizacji bł. Kingi w Starym Sączu Jan Paweł II mówił, że święci nie przemijają. Święci żyją świętymi i pragną świętości. I wzywał: „Nie lękajcie się być świętymi! Uczynicie kończący się wiek i nowe tysiąclecie erą ludzi świętych!”. Niech pomogą nam w tym nasi patroni, stojący na ulicach Warszawy.

### Parafia na Imielinie zbiera pamiątki po Janie Pawle II

## Nawet wykładzina jest prawdziwa

Papieskie emblematy i części wystroju hangaru, w którym Jan Paweł II spotkał się dziesięć lat temu z pracownikami PLL LOT, znalazły się w sali pamiątek po Papieżu Polaku, którą można oglądać w parafii św. Tomasza Apostoła.

Drewniany krzyż, schody i barierek to niezwykle pamiątki po spotkaniu Jana Pawła II z pracownikami PLL LOT w czerwcu 1999 roku. Można je oglądać w sali pamiątek po Janie Pawle II, urządzonej przy kościele św. Tomasza Apostoła na Imielinie. Nawet czerwona wykładzina, rozłożona



JOANNA JURECZKO-WILK

na schodach, jest autentyczna. I szeroki listwy kwiatek doniczkowy też. Wśród pamiątek jest też replika płyty, upamiętniającej pobyt Jana Pawła II na lotnisku Okęcie. Na telewizorze emitowany jest 20-minutowy film, relacjonujący to spotkanie oraz zawierający wspomnienia jego uczestników.

**Przy tym krzyżu, w hangarze 4 na Okęciu Jan Paweł II spotkał się z pracownikami LOT**

Oprócz tego w sali można zobaczyć zdjęcia ze spotkania Papieża z pracownikami LOT, z wizyt parafian u Jana Pawła II w Watykanie

i z dni, kiedy parafia przeżywała odchodzenie Ojca Świętego. W gablotach pokazano korespondencję między parafią i Stolicą Apostolską. Jest też kolekcja monet z Janem Pawłem II.

– Sala nie jest dokończona i długo jeszcze nie będzie. Nadal zbieramy pamiątki – mówi proboszcz ks. prałat Tomasz Król. – Na razie mamy jeden portret Jana Pawła II, namalowany przez naszego parafianina Jerzego Derkacza, który zresztą przygotowywał hangar 4 do spotkania z Ojcem Świętym. Liczymy na to, że również inni artyści prześlą nam swoje prace.

**jjw**

W okolicach 1 sierpnia czekają nas spektakle muzyczne, gra miejska, powstańcza masa rowerowa na otwarcie Tour de Pologne i turniej piłkarski o **Puchar Pamięci Małego Powstańca**.

65. rocznica Powstania Warszawskiego

# Miasto dziękuje



JAKUB SZYMCIUK

**J**uż 25 lipca o godz. 20.30 w Muzeum Powstania Warszawskiego (MPW, ul. Grzybowska 79) na koncercie „Pamiętamy 44” zaśpiewają m.in.: Agressiva 69, Armia, Karolina Cicha, Dezerter i Żywiołak.

## (Nie)zakazane piosenki

31 lipca o godz. 20.00 na pl. Krasieńskich odbędzie się spektakl muzyczny – oratorium oparte na prozie Mirona Białoszewskiego „Pamiętnik z Powstania Warszawskiego”. Na scenie będzie można zobaczyć m.in.: Stanisławę Celińską, Katarzynę Groniec, Alinę Janowską, Annę Marię Jopek czy Macieja Małeńczuka. Kompozycjami i aranżacjami muzycznymi zajął się Mateusz Pospieszalski, a reżyserią – Jerzy Bielunas, autor „Gorzkich Żalów”, wystawianych z okazji rocznicy śmierci Jana Pawła II.

1 sierpnia o godz. 21.00 na pl. Piłsudskiego odbędzie się wspólne śpiewanie piosenek powstańczych „(Nie)zakazane piosenki”. Od 1 sierpnia, przez tydzień, w MPW będzie można zobaczyć multimedialne widowisko „Zawiadamy was, że żyjemy”. Scenariusz napisała Dorota Maślowska, autorka kontrowersyjnej powieści „Wojna polsko-ruska pod flagą biało-czerwoną” (premiera o godz. 24.00, w kolejne dni spektakl będzie grany o 22.00). Bilety pod adresem: [www.1944.pl/spektakl](http://www.1944.pl/spektakl).

## Masa i konkurs zdjęć

8 sierpnia szlakiem Zgrupowania AK „Radosław” przejedzie Warszawska Masa Krytyczna (rejestracja na [www.1944.pl/masa](http://www.1944.pl/masa) – dla wszystkich uczestników państwowe koszulki). Tego dnia odbędzie się także gra miejska „Twoja klisza z Powstania”. Zadaniem uczestników będzie uchwycenie aparatem scen z życia powstania, które będą odgrywane na poszczególnych punktach zabawy (rejestracja na [www.klisza.1944.pl](http://www.klisza.1944.pl)).

31 lipca o godz. 18.00, zostanie odprawiona uroczysta Msza święta przy pomniku Powstania Warszawskiego na pl. Krasieńskich. Bezpośrednio po niej odbędzie się Apel Poległych. 1 sierpnia o godzinie „W” miasto rozbrzmi dzwonami kościołów obu diecezji. W tym czasie hołd powstańcom zostanie oddany pod pomnikiem Gloria Victis. O 19.00 na Cmentarzu Powstańców Warszawy na Woli, przy pomniku Poległych Niepokonanych, odbędzie się modlitwa ekumeniczna. O godz. 21.00 zaplanowano uroczystości na Kopcu Powstania Warszawskiego (ul.

Bartycka). Oficjalne obchody zakończy 2 sierpnia Msza święta o godz. 18.00 w parku Wolności na terenie MPW.

Katarzyna Zientek

**Warszawa w tym roku chce dziękować w sposób szczególny miejscowościom, które przyjęły w 1944 r. wygnaną ludność miasta**

■ R E K L A M A ■

## 66. Tour de Pologne 02-08.08.2009



Z udziałem Reprezentacji Polski



Sponsor Główny

skandia

Sponsorzy Oficjalni

Plus

FIAT

Patroni Medialni

TVP 1

RMF

onet.pl

cityboard media

SPORTOWI

POLSKA THE NEGATIVES

WARSZAWA  
Serock  
Białystok  
Bielsk Podlaski  
Lublin  
Nałęczów  
Rzeszów  
Strzyżów  
Krynica-Zdrój  
Krościenko nad Dunajcem  
Zakopane  
Rabka-Zdrój  
KRAKÓW



Transmisja w TVP1 16:10 – 18:10

SPORTOWA IMPREZA ROKU 2008

Organizator **LANGTEAM** [www.langteam.com.pl](http://www.langteam.com.pl), [www.tourdepologne.com.pl](http://www.tourdepologne.com.pl)

## Wstęp wolny

Szczegółowe informacje można znaleźć na stronie [www.um.warszawa.pl](http://www.um.warszawa.pl) oraz w punkcie informacyjnym w hotelu Novotel (ul. Marszałkowska 94), czynnym od 20 lipca do 5 sierpnia w godz. 10.00–18.00. Wstęp na wszystkie uroczystości bezpłatny. Od 27 lipca do 7 sierpnia bezpłatne będzie również zwiedzanie MPW. Od 31 lipca do 2 sierpnia o godz. 21.00 na jego dziedzińcu będzie działało także „Powstańcze Kino Letnie”.

**CENTRUM  
OPATRZNOŚCI**

**BOŻEJ.** Budowa piramidy to przy konstrukcji powstającej w Wilanowie – drobiazg. Właśnie na wysokość 30 metrów unoszone są elementy ważące...  
**bagatela – blisko 800 ton.**

tekst i zdjęcia

**TOMASZ GOŁĄB**

tgoiab@goscniezielny.pl



# Te(chn)ologia Opatrzności

Do osiągnięcia stanu surowego świątyni brakuje jeszcze 45 milionów zł. Jej budowniczymi dziękują za dotychczasową ofiarność, ale liczą na kolejne „cegiełki”

**F**akt: piramidy budowano bez zastosowania maszyn. Egipcjanie nie znali koła jako środka transportu, kołowrotu, przyrządów pomiarowych, wielokrążków, dźwigów i żurawi. Setki kilkutonowych bloków o wadze od 2,5 do 10 ton umieszczano na mierzącej ponad sto metrów budowli za pomocą prostych dźwigni, rolek i pochylni. Dla niektórych budowa liczących ponad dwa miliony takich bloków konstrukcji to cud inżynierii. Ale kiedy Piotr Gawel opisuje budowę na Polach Wilanowskich, zachwycę się nie mniej...

– System siłowników hydraulicznych unosi właśnie na wysokość 10 pięter 40-metrowe mosty, które będą korytarzami łączącymi

klatki schodowe na poziomie Muzeum Jana Pawła II i Stefana Kardynała Wyszyńskiego. To jedna z najbardziej skomplikowanych operacji konstrukcyjnych w Europie. Tylko kilkanaście firm na świecie jest w stanie zrobić coś podobnego – twierdzi prezes Centrum Opatrzności Bożej, nadzorującego budowę świątyni i muzeum.

Mosty są już ostatnim dużym elementem żelbetonowej konstrukcji Centrum Opatrzności Bożej. Podniesione do góry utworzą z czterema wieżami, w których umieszczono szyby wind i klatki schodowe – kształt greckiego krzyża. Ze względów konstrukcyjnych, mosty o przekroju kwadratu o boku pięciu metrów musiały jednak powstać tuż nad ziemią.

– Zastosowaliśmy bardzo dużo stali i specjalnego betonu. To wytrzymała konstrukcja – zapewnia Bogdan Sobieraj, kierownik budowy.

Piotr Gawel i robotnicy z firmy Warbud z satysfakcją spoglądają też na wygiętą jak żagiel ścianę, pod którą za trzy lata ma stanąć ołtarz. Płaszczyzna o powierzchni 468 mkw i grubości 25 cm, górą łączy się z ryglami i stropem muzeum. Wznoszona przez pół roku i wysoka na 25 m, jest nie tylko wybrzuszona, ale „faluje” w pionie.

Na przeciwległej ścianie, nad wejściem do świątyni gotowy jest też chór, który może pomieścić orkiestry symfoniczne lub nawet kilkuset chórzystów. Widok zapiera dech nie tylko w tym

miejscu. Za lasem kolumn stoją na razie jeszcze skomplikowane rusztowania. Gdy znikną, utworzona przestrzeń (ponad 4,4 tys. metrów kwadratowych) pomieści cztery tysiące wiernych, w tym półtora tysiąca – na siedząco. 250 tysięcy metrów sześciennych kubatury stworzy prawdopodobnie najbardziej unikatową akustykę w stolicy.

Na poziom muzeum, 26 metrów nad ziemię, można się dostać na razie jedynie schodami, pokonując 161 stopni. Snopy światła, wpadające przez świetliki rozjaśniają rotundę – okrągły korytarz o średnicy 67 metrów, okalający świątynię. To w tym miejscu powstanie ekspozycja, która upamiętni dwóch największych Polaków końca XX



**Budowa Centrum Opatrzności Bożej to jedno z najpoważniejszych wyzwań architektonicznych w Europie**



**Wnętrze świątyni wypełnia na razie las rusztowań. Kiedy zniknie, odsłoni przestrzeń sakralną mieszczącą cztery tysiące wiernych. Wotum narodu ma być gotowe w 2012 r.**

wieku: Jana Pawła II i kard. Stefana Wyszyńskiego.

– To najwyżej położona ekspozycja w Polsce – podkreśla Piotr Skibiński, dyrektor projektu muzeum.

Muzeum ma wycisnąć łązy i pozostawić niezatarte wspomnienia. Jak to zrobić, głowią się trzy zespoły projektowe uczestniczące w postępowaniu przetargowym. Jego wyniki poznamy we wrześniu. Dzięki zastosowaniu różnorodnych środków wystawienniczych, w tym techniki multimedialnej po przejściu ekspozycji pielgrzymi i zwiedzający muzeum mają poczuć, że dotknęli dwóch niezwykłych osobowości – usłyszeć ich i zobaczyć. A ci, którzy ich nigdy nie spotkali – także zrozumieć i pokochać.

Część muzealna połączona jest już za pomocą pochylni z tarasem widokowym mieszczącym się na wysokości 34 m nad wilanowskimi osiedlami. Pochylnie ograniczone są od wewnątrz ścianami pierścieniowymi stanowiącymi podstawę pod przyszłą

kopułę. Muzeum może być otwarte już na przełomie 2010 i 2011 r. Jesienią zacznie się wylewanie wysokiej na 40 m kopuły świątyni. Prace potrwają ponad pół roku. Wówczas na wysokości 70 metrów stanie pięciometrowy krzyż.

– Kopuła będzie przeszklona na środku, a światło słoneczne będzie wpadać nie tylko do wnętrza świątyni, ale docierać także do Panteonu Wielkich Polaków, do najniższej, podziemnej kondygnacji – opowiada ksiądz Krzysztof Mindewicz, proboszcz parafii.

Budowa świątyni pochłonęła dotąd ok. 105 mln zł.

– Chcemy w przyszłym roku dokończyć kopułę i wstawić wszystkie okna, czyli doprowadzić całość do stanu surowego zamkniętego – wyjaśnia ks. Marian Raciński, ekonom archidiecezji warszawskiej.

Na osiągnięcie tzw. stanu surowego zamkniętego potrzeba jeszcze ok. 45 mln zł. Plus koszty wyposażenia wnętrza świątyni. Jeśli uda się utrzymać tempo budowy, pierwszą Mszę w nowym



**To najwyżej położona przestrzeń muzealna w Polsce – podkreśla Piotr Skibiński**

wnętrzu Świątyni Opatrzności Bożej będzie można odprawić już w 2012 r. ■

## Wyniki zbiórki na jesieni



**PIOTR GAWEL,**  
PREZES CENTRUM  
OPATRZNOŚCI BOŻEJ  
– Wyniki  
ogólnopolskiej  
zbiórki,

przeprowadzonej na Centrum podczas II Dnia Dzięczynienia powinny być znane na jesieni. Zebrane środki to piękny początek dalszych starań o wybudowanie Wotum Wdzięczności Narodu Polskiego. Dziękujemy i wierzymy, że nadal wierni będą wspierać nasze działania. Chcemy, aby do każdej parafii, do każdego Polaka dotarło przesłanie Dnia Dzięczynienia, by każdy mógł włączyć się materialnie i duchowo w budowę Narodowego Wotum. W dalszym ciągu można dołożyć swoją cegiełkę: wpłacając na konto (Centrum Opatrzności – Wotum Narodu, ul. Miodowa 17/19, 00-246 Warszawa, konto: 47 1240 6218 1111 0010 1762 7073) lub bezpośrednio do biura przy ul. Miodowej.

## Zwiedzanie Panteonu Wielkich Polaków:

Osoby indywidualne: soboty 16.00–19.00, niedziele 10.00–19.00 (o ile nie będą prowadzone prace budowlane)

Grupy zorganizowane: po uzgodnieniu z proboszczem, ks. Krzysztofem Mindewiczem (tel. 696 454 606)

■ R E K L A M A ■

- RADIO PLUS JÓZEF
- WARSZAWA 96,5 FM
- [www.plusjozef.pl](http://www.plusjozef.pl)

- publicystyka
- informacja
- ewangelizacja
- modlitwa
- pozytywna muzyka... także chrześcijańska

- głębokie treści
- oryginalne rozwiązania
- atrakcyjna forma
- ciekawe osobowości
- dobry humor



Wyjazd do Taizé – wolne miejsca

# Do Burgundii po ekumenizm



ARCHIWUM WWW.PRZYJACIELETAIZE.PL

Matylda Winnicka studiuje teologię, Marysia Karkoszka – germanistykę. Pierwsza to protestantka, druga – katoliczka. Poznały się we francuskim Taizé, a przyjaźnią się i wspólnie modlą – w Warszawie. **I zapraszają:**  
**– Jedźcie z nami do Francji.**

**G**dy Matylda kilka lat temu po raz pierwszy pojechała do burgundzkiej wioski, była zdziwiona i... budziła zdziwienie. Dziwiła się, bo wokół tyle ikon, a ona przecież protestantka... – Troszkę mi najpierw przeszkadzały, nie rozumiałam, po co są – wspomina ze śmiechem. – I dopiero gdy zostałam na dłużej, łącznie prawie rok, zrozumiałam, czym dla prawosławnych są ikony. I... polubiłam je. Powiem więcej: mam własną ikonę, dostałam ją w prezencie

od katolicki. A dlaczego ja budziłam zdziwienie? Bo w Taizé Polacy to w ogromnej większości katolicy. Polka protestantka to wyjątek. W Taizé Matylda poznała Marysię. Dla Marii, na co dzień studentki germanistyki, pobyt we wspólnocie był również dobrą lekcją ekumenizmu. – Poznałam ludzi z całego świata, wielu wyznań. To spotkanie było mocne i pozytywne. Chciałam, żeby nadal trwało – również w Warszawie. Dlatego obie dziewczyny zaczęły chodzić na spotkania w kościele św. Marcina na ul. Piwnej. Razem z grupą ok. 40 osób spotykają się

od katolicki. A dlaczego ja budziłam zdziwienie? Bo w Taizé Polacy to w ogromnej większości katolicy. Polka protestantka to wyjątek. W Taizé Matylda poznała Marysię. Dla Marii, na co dzień studentki germanistyki, pobyt we wspólnocie był również dobrą lekcją ekumenizmu. – Poznałam ludzi z całego świata, wielu wyznań. To spotkanie było mocne i pozytywne. Chciałam, żeby nadal trwało – również w Warszawie. Dlatego obie dziewczyny zaczęły chodzić na spotkania w kościele św. Marcina na ul. Piwnej. Razem z grupą ok. 40 osób spotykają się

dza co tydzień autokar! Szkoda, żeby z Warszawy jechał jeden... pusty. Czekamy nie tylko na młodzież. W Taizé znajdują miejsce również rodziny z dziećmi. Wyjeżdżamy 22 sierpnia, na tydzień. W Taizé grupa będzie uczestniczyć w modlitwach, łączy się w codzienne życie wspólnoty. Koszt wyjazdu to ok. 400 zł. Koszt pobytu w wiosce Taizé jest uzależniony od możliwości finansowych konkretnej osoby. Waha się między 20 a 40 euro. Istnieje możliwość odpracowania kosztów pobytu. Więcej informacji na: [www.przyjacieleTaize.pl](http://www.przyjacieleTaize.pl). **ap**

w ostatnie środy każdego miesiąca o godz. 19.00. Modlitwa składa się ze śpiewów z Taizé, chwili ciszy i krótkiego czytania z Biblii. Spotkanie ma charakter ekumeniczny – uczestniczą w nim katolicy, protestanci, prawosławni.

– Razem z grupą jedziemy w sierpniu do Taizé – opowiadają dziewczyny. – Są jeszcze wolne miejsca, więc serdecznie zapraszamy chętnych. W wakacje z Poznania czy Wrocławia do Taizé wyjeżdża

**Grupa przyjaciół Taizé z Warszawy. Kto do nich dołączy?**

## zaproszenia

### Organy Archikatedry

W ramach XVI Międzynarodowego Festiwalu Muzyki Organowej „Organy Archikatedry” **19 lipca** o godz. 16.00 wystąpi Benantzi Bilbao (Hiszpania), **26 lipca** o godz. 16.00 – Sergio Paolini (Włochy), a **2 sierpnia**, godz. 16.00 – Angelo Castaldo (Włochy). Koncerty odbywają się w archikatedrze św. Jana, ul. Świętojańska 8. Wstęp na koncerty po wykupieniu cegiełki: 10 zł lub 7 zł (dzieci, młodzież, emeryci). Dochód przeznaczony zostanie na konserwację organów.

### Kuria czynna krócej

**Do końca sierpnia** Metropolitalna Kuria Warszawska (ul.

Miodowa 17/19, tel. centrali 022 53 17 200) będzie czynna w godz. 9.00–13.00.

### Stypendia im. Jana Pawła II

**31 lipca** mija termin składania wniosków o stypendia m.st. Warszawy im. Jana Pawła II dla warszawskich uczniów, których dochód na jednego członka gospodarstwa domowego nie przekracza 950 zł netto, a średnia ocen nie jest mniejsza niż 4,0. Stypendia to inicjatywa Gabinetu Prezydenta m.st. Warszawy, która ma wspomagać rozwój zdolnej młodzieży pochodzącej z niezamożnych rodzin. Co roku przyznawanych jest ok.

600 stypendiów, o wartości od 200 do 1500 zł. W roku 2009 stypendia przyznawane są już po raz piąty, do rozdysponowania jest kwota 3,5 mln złotych. Aby złożyć wniosek należy wejść na stronę [www.centrumjp2.pl](http://www.centrumjp2.pl) i w zakładce „stypendia” odnaleźć wykaz wymaganych dokumentów. Następnie wypełnić dokumenty i przesłać drogą pocztową lub przynieść do siedziby Centrum Myśli Jana Pawła II przy ul. Foksal 11 w Warszawie.

### Wypocznij w Choszczówce

Ośrodek Jasnogórskiej Matki Kościoła proponuje odczynek dla osób indywidualnych,

zorganizowanych grup, a także całych rodzin. Ośrodek rekolekcyjny położony jest około 20 km od centrum Warszawy, w lesie w Choszczówce. Do dyspozycji jest kaplica, jadalnia, sala spotkań na 100 osób, 15 pokoi 3–4 osobowych, całodzienne wyżywienie lub możliwość korzystania z kuchni, parking. Tutaj wypoczywał sługa Boży ks. kard. Stefan Wyszyński. Do dziś można zwiedzać pokój, w którym mieszkał. W każdą niedzielę w kaplicy Jasnogórskiej Matki Kościoła o godz. 10.30 odprawiana jest Msza święta. Adres: Instytut Świecki Pomocnic Maryi Jasnogórskiej Matki Kościoła, ul. Świerkowa 4, 03-054 Warszawa-Choszczówka, tel. (022) 614 65 13.